

# ПРАВИЛА ДОРОЖНЬОГО РУХУ

## ДЛЯ ВЕЛОСИПЕДИСТІВ



Асоціація  
велосипедистів  
Києва



2018 р.

Ідея ПДР для велосипедистів: видавництво АССА

*Тексти готували:*

Ірина Бондаренко, Наталія Тулюлюк, Олександр Любенко, Павло Кулініч,  
Роман Шевчук, Володимир Сосевич, Марина Блудша, Богдан Лепявко

*Дизайн:* Микита Кравчук, Ксенія Семенова, Романа Рубан

Автори:



Асоціація  
велосипедистів  
Києва



За підтримки:

**U-LEAD**  
З ЄВРОПОЮ



 **ПРЯМУЄМО  
РАЗОМ**



МІНІСТЕРСТВО РЕГІОНАЛЬНОГО РОЗВИТКУ  
БУДІВНИЦТВА  
ТА ЖИТЛОВО-КОМУНАЛЬНОГО ГОСПОДАРСТВА  
УКРАЇНИ 

Поширюється безкоштовно.

Публікацію надруковано за підтримки Програми для України з розширення прав і можливостей на місцевому рівні, підзвітності та розвитку «U-LEAD з Європою», яка спільно фінансується Європейським Союзом та його країнами-членами Данією, Естонією, Німеччиною, Польщею та Швецією. Зміст публікації не є відображенням позиції Європейського Союзу або його країн-членів.

Велотранспорт з кожним днем набуває все більшої популярності в Україні. На дорогах стрімко зростає кількість велосипедистів та велосипедисток. Знання Правил дорожнього руху (ПДР) та їх дотримання є важливими складовими безпеки користувачів велосипеда.

Метою цього посібника є розкрити читачам у легкій та зручній формі Правила дорожнього руху, а також надати поради та рекомендації щодо безпечних поїздки.

## **КОРИСНІ КОНТАКТИ**

**+38 (097) 900-99-90** — Мотохелп (служба допомоги двоколісним)

**[bit.ly/veloshkola](https://bit.ly/veloshkola)** — Велошкола з безпеки руху  
Асоціації велосипедистів Києва

**102** — Поліція

## ЯК ВИГЛЯДАЄ БЕЗПЕЧНИЙ ВЕЛОСИПЕД



# ПРАВИЛА ДОРОЖНЬОГО РУХУ ДЛЯ ВЕЛОСИПЕДИСТІВ

(згідно з «Правилами дорожнього руху України» від 06.03.2013)

Згідно з ПДР велосипедист — **повноправний** учасник дорожнього руху.

## 1. Для велосипедистів діють вікові обмеження:

- **до 7 років** — заборонено їздити по дорогах. Дозволено їздити по тротуарах під наглядом дорослих;
- **від 7 до 14 років** — дозволено їздити по велосипедних доріжках, у житловій зоні, прибудинкових територіях, дачних ділянках, парках;
- **від 14 років** — заборонено їздити по тротуарах. Дозволено їздити по дорогах і велосипедній доріжці.

2. Велосипедисти повинні рухатися по велодоріжках, а якщо їх немає — **по крайній правій смузі проїзної частини,**

в один ряд (також можна їздити по узбіччю, не заважаючи пішоходам). Виїжджати з крайньої правої смуги можна для виконання об'їзду перешкод (припаркованих машин, ям тощо).

3. Велосипед повинен бути обладнаний світлоповертачами (спереду білого кольору, по боках – оранжевого, позаду – червоного) та звуковим сигналом. Це обладнання є обов'язковим, викорис-тання велосипеда без нього заборонено.

4. **Для руху в темну пору доби і в умовах недостатньої видимості на велосипеді повинен бути встановлений та увімкнений ліхтар (фара).**

Рекомендовано також обладнати велосипед ліхтарем (блимавкою) червоного

кольору позаду — вас буде краще видно на дорозі.

5. Перед кожним виїздом **перевіряйте справність гальм, перемикання передач і відсутність механічних поломів** у частинах велосипеда. Це дозволить запобігти важким травмам та їхнім наслідкам.

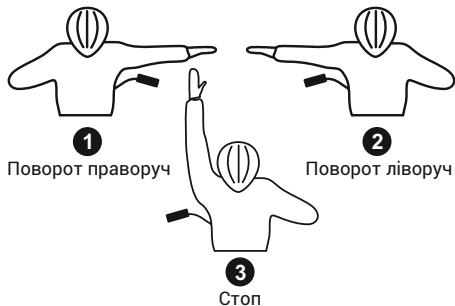
6. Надавайте перевагу максимально яскравому одягу, щоб бути помітним здалеку. Задля цього стане у нагоді **жилет жовтогарячого або салатового кольору зі світловідбивними смугами**.

7. **Намагайтеся їздити в шоломі.** При падінні він захищає найбільш вразливу частину тіла — голову. Травми голови — одні з найважчих серед можливих під час падіння з велосипеда. Крім того, шолом захищає голову від сонячного удару та дощу.

8. Слід запам'ятати, що їзда по дорозі відрізняється від катання в парку. Ваші рухи і маневри повинні бути передбачувані ін

шим учасникам дорожнього руху, а ваші дії не повинні створювати небезпеку на дорозі.

Під час руху по проїзній частині, перед зупинкою, перелаштуванням, поворотом або розворотом велосипедисти зобов'язані **подавати попереджувальні сигнали:**



- поворот, об'їзд або перелаштування праворуч: витягнута права рука ❶;
- поворот, об'їзд або перелаштування ліворуч: витягнута ліва рука ❷;
- зупинка: піднята догори будь-яка рука ❸.

**Увага! Попереджувальні сигнали не дають вам переваги у русі. Сигнали лише інформують інших учасників дорожнього руху про ваше намір змінити напрямок руху.**

### **Велосипедистам заборонено:**

- керувати велосипедом у стані алкогольного сп'яніння або перебуваючи під впливом наркотичних чи токсичних речовин;
- керувати велосипедом у стані хвороби, втоми, а також під впливом лікарських препаратів, що знижують швидкість реакції та увагу;
- під час поїздки на велосипеді користуватися засобами зв'язку, тримаючи їх у руці;
- керувати велосипедом із несправним гальмом, звуковим сигналом, а в темну пору доби і в умовах недостатньої видимості — з вимкненим ліхтарем (фарою) чи без світлоповертачів;
- під час руху триматися за інший транспортний засіб;
- їздити, не тримаючись за кермо, та знімати ноги з педалей (підніжок);
- перевозити пасажирів на велосипеді (за винятком дітей до 7 років, які перевозяться на додатковому сидінні, обладнаному надійно закріпленими підніжками);
- буксирувати велосипеди;
- буксирувати причеп, не передбачений для експлуатації з велосипедом;
- рухатись по дорогам у протилежному

напрямку (зліва), за винятком випадків велосипедних контр-смуг.

**У разі причетності до дорожньо-транспортної пригоди велосипедист зобов'язаний:**

- негайно зупинити велосипед і залишатися на місці пригоди;
- не переміщати велосипед і предмети, що мають причетність до пригоди;
- вжити можливих заходів для надання першої медичної допомоги потерпілим, викликати карету швидкої медичної допомоги, а якщо це неможливо, звернутися за допомогою до присутніх і відправити потерпілих до лікувального закладу;
- повідомити про дорожньо-транспортну пригоду поліції, записати прізвища та адреси очевидців,

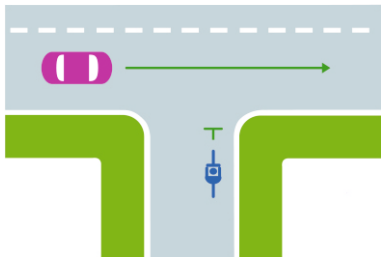
чекати прибуття працівників поліції;

- вжити всіх можливих заходів для збереження слідів пригоди, огороження її та організувати об'їзд місця пригоди;

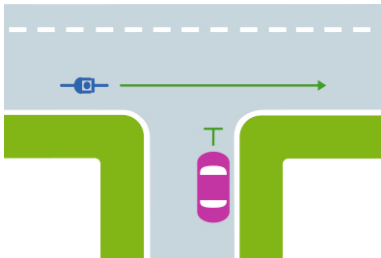
Якщо внаслідок дорожньо-транспортної пригоди немає потерпілих та не завдано матеріальної шкоди третім особам, а транспортні засоби можуть безпечно рухатися, водії (за наявності взаємної згоди в оцінці обставин скоєного) можуть прибути до найближчого поста або до органу Національної поліції для оформлення відповідних матеріалів, попередньо склавши схему пригоди та поставивши підписи під нею.

Третіми особами вважаються інші учасники дорожнього руху, які через обставини виявились причетними до дорожньо-транспортної пригоди.

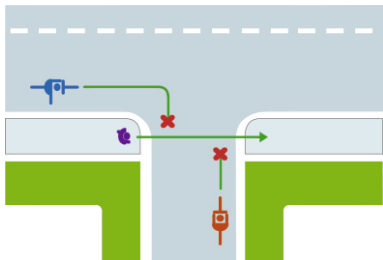
## ПОРАДИ ТА РЕКОМЕНДАЦІЇ



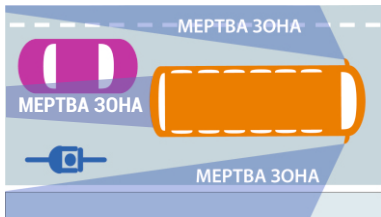
Виїжджаючи з прилеглих територій, велосипедист повинен дати дорогу транспортним засобам, що рухаються по проїзній частині.



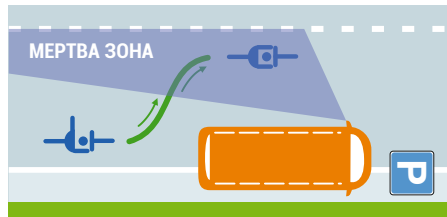
Аналогічно мають діяти і водії авто.



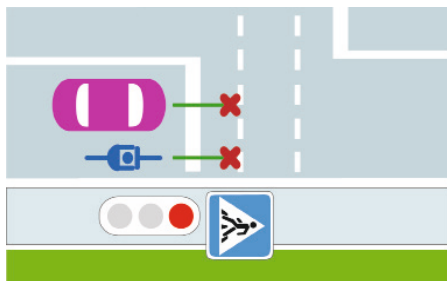
Якщо виїзд із прилеглої території переходить пішохід, то він має першочергове право руху.



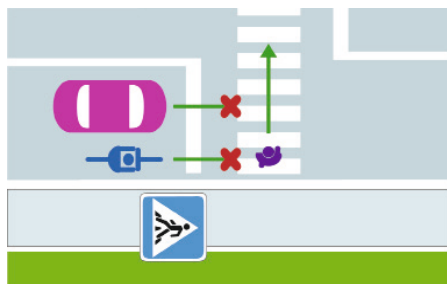
Транспортні засоби, особливо великогабаритні (автобуси, вантажівки) мають «мертві зони» оглядовості. Слід уникати



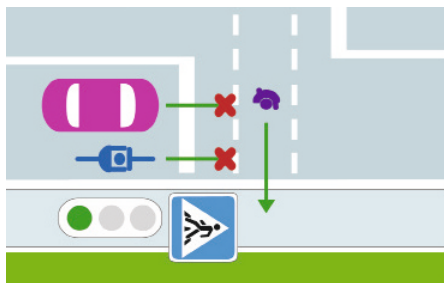
перебування в мертвих зонах, а при об'їзді нерухомого транспорту минати їх якомога швидше.



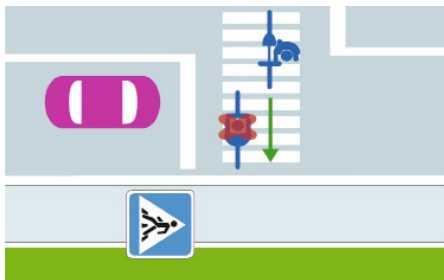
**Рух на червоне світло заборонений!**



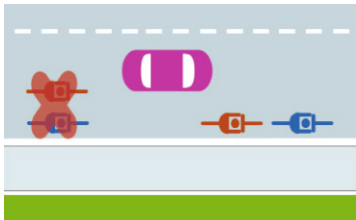
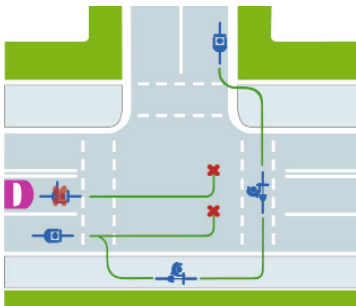
На зебрі пішоходи мають перевагу,  
тому їх слід завжди пропускати.



Потрібно дати змогу завершити перехід пішоходу, навіть якщо у вас загорілося зелене світло світлофора.



**Велосипедисту заборонено переїжджати пішохідний перехід!** Слід спішитися та перейти перехід як пішохід.

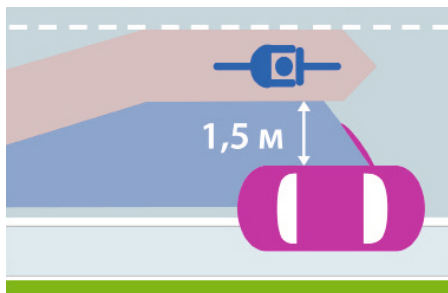


**Поворот ліворуч на дорозі, яка має дві або більше смуг в одному напрямку, заборонений.** Перед поворотом можна спішитися і перейти його, як пішохід, а після переходу продовжити рух на велосипеді.

**Велосипедистам заборонено рухатися по двоє і більше в ряд. Слід їхати один за одним.**

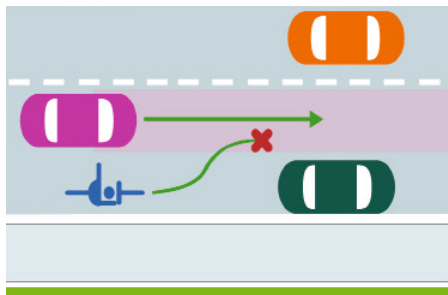
Колона велосипедистів, що рухається по проїзній частині, має бути розділена на групи до 10 велосипедистів з відстанню 80–100 м між групами.

Рухаючись в колоні, особливо важливо показувати попереджувальні сигнали (стор. 6) для тих велосипедистів, що рухаються за вами. Колона велосипедистів без супроводу поліції не є однією рухомою одиницею, кожен велосипедист зобов'язаний особисто слідувати ПДР (наприклад, якщо посередині колони загорілось червоне світло, решта колони має зупинитись).

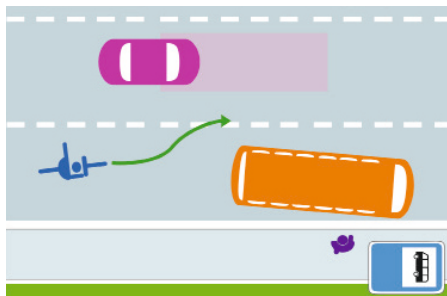


Об'їзд припаркованого автомобіля слід робити завчасно та з дотриманням безпечного інтервалу. Рекомендовано інтервал не менше 1,5 м. Такий інтервал захистить вас від дверей автомобіля, якщо їх раптово відкриють.

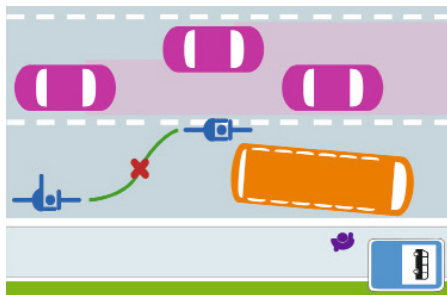
Про об'їзд припаркованого автомобіля слід попередити водіїв подаванням сигналу про перелаштування (витягнута ліворуч рука).



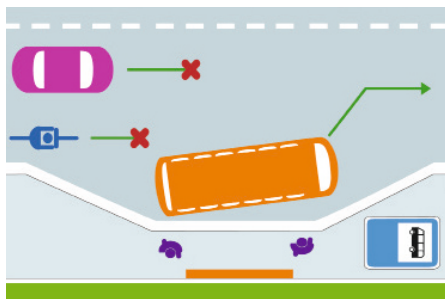
Якщо ви не встигли завчасно перелаштуватися для об'їзду або потік автомобілів дуже швидкий і насичений, вам слід зупинитися і дочекатися безпечного моменту для об'їзду.



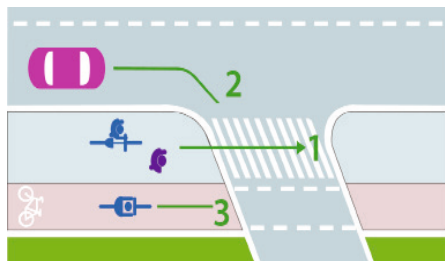
Будьте дуже уважними при об'їзді автобуса на зупинці, завчасно перелаштуйтеся для його об'їзду. Не забувайте подавати попереджувальний сигнал при перелаштуванні, це попередить учасників, що їдуть за вами, про ваш об'їзд.



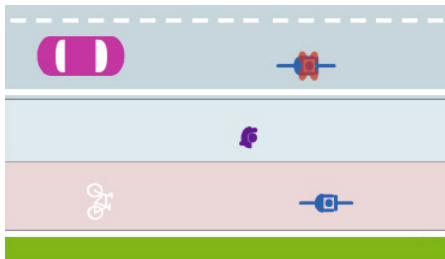
Якщо автобус зупиняється перед вами, а ви не встигли вчасно перелаштуватися для його об'їзду, варто зачекати та поїхати услід за автобусом. Намагатися об'їхати автобус у швидкісному потоці автомобілів, коли автобус будь-якої хвилини може продовжити рух, небезпечно.



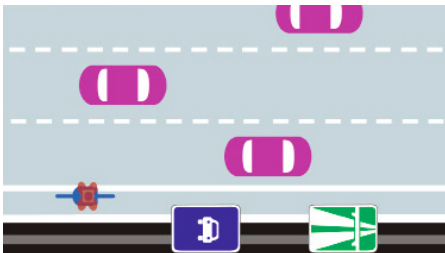
Якщо зупинка має заїзну «кишеню», то автобус, який ввімкнув попереджувальний сигнал повороту, має перевагу при виїзді з зупинки. Його слід пропустити.



Якщо велосипедна доріжка перетинає дорогу у межах перехрестя (у межах заокруглень проїзної частини кожної з доріг), велосипедист має пріоритет у русі. Якщо велосипедна доріжка перетинає дорогу поза перехрестям, велосипедисту слід пропустити транспортні засоби, що рухаються по дорозі, якщо інше не передбачено дорожніми знаками. Якщо автомобілів рухається багато, ви можете спішитися та перейти дорогу по пішохідному переходу як пішохід (у вас буде перевага).



Велосипедисту заборонено рухатися по дорозі, якщо поруч є велосипедна доріжка.



Рух велосипедом по автомагістралі чи дорозі для автомобілів заборонено.

## ПРОЇЗД ПЕРЕХРЕСТЬ

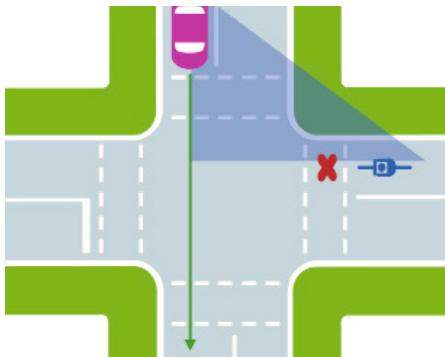
Перехрестя – місце перехрещення, прилягання або розгалуження доріг на одному рівні, межею якого є уявні лінії між початком заокруглень країв проїзної частини кожної з доріг. Не вважають перехрестям місце прилягання до дороги виїзду з прилеглої території.

На регульованих і нерегульованих перехрестях **велосипедист, повертаючи праворуч або ліворуч, повинен дати дорогу пішоходам, які переходять проїзну частину, на яку він повертає.**

## ПРОЇЗД НЕРЕГУЛЬОВАНИХ РІВНОЗНАЧНИХ ПЕРЕХРЕСТЬ

Рівнозначні перехрестя — це перехрестя, де перетинаються дороги з однаковим покриттям. Наприклад: дві асфальтні дороги чи дві ґрунтові дороги.

**Ширина дороги не впливає на її пріоритет!**



На перехресті рівнозначних доріг велосипедист зобов'язаний дати дорогу транспортним засобам, що наближаються з правого боку.



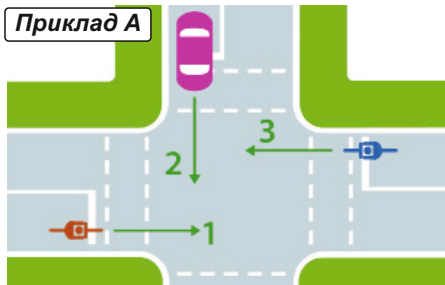
Це правило стосується й інших нерейкових (автомобілі, мотоцикли, трактори) механічних транспортних засобів.

**Трамвай (рейковий транспортний засіб) на такому перехресті має перевагу у проїзді перехрестя.**

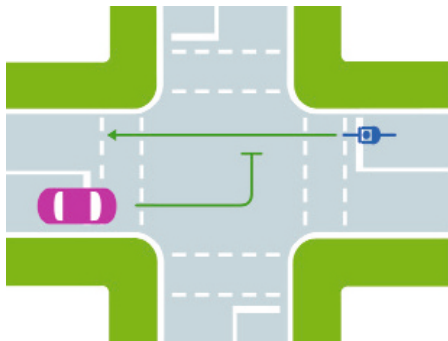
***Приклад А. Проїзд нерегульованого рівнозначного перехрестя***

Червоний велосипед розпочне рух і проїде перехрестя першим, оскільки у нього немає перешкоди справа. У автомобіля після проїзду червоного велосипеда зникне перешкода справа і він проїде перехрестя другим. Синій

**Приклад А**



велосипед розпочне рух лише після проїзду перехрестя автомобіля, бо для нього він є перешкодою справа.



Повертаючи ліворуч чи роблячи розворот, водій транспортного засобу зобов'язаний дати дорогу зустрічному транспортному засобу.

## ПРОЇЗД НЕРЕГУЛЬОВАНИХ НЕРІВНОЗНАЧНИХ ПЕРЕХРЕСТЬ

Незалежно від пріоритету вашої дороги, слід пересвідчитись у безпеці руху перед виїздом на перехрестя і впевнитись, що всі учасники дорожнього руху вас помітили.

Нерівнозначними перехрестями є:

- перетин доріг з різними покриттями — асфальтна дорога з ґрунтовою;
- перетин рівнозначних доріг, де встановлені знаки пріоритету.

Знак «Головна дорога» (ромб) вказує на те, що ви рухаєтесь по головній дорозі та маєте перевагу проїзду перехрестя перед транспортними засобами, що перебувають на друго-рядній дорозі.

Знак «Дати дорогу» (трикутник, перевернутий донизу) вказує на те, що ви

рухається по другорядній дорозі і не дозволяє проїзд перехрестя, якщо по головній дорозі рухається транспортний засіб.

Знак «Проїзд без зупинки заборонено» (червоний шестикутник з написом STOP) також вказує на необхідність дати дорогу транспортним засобам, що мають пріоритет. Знак зобов'язує велоси-педиста зупинитися.



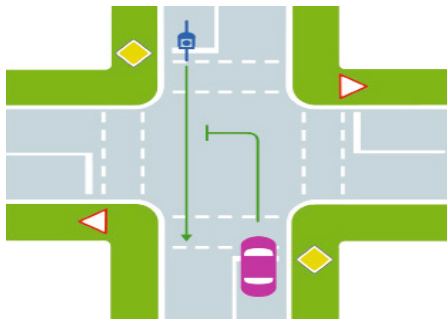
Рух можна продовжити, впевнившись, що надали пріоритет у русі.

На перехрестях, де швидкість і інтенсивність руху незначна, часто не встановлюють знак «Головна дорога». Не переплутайте таке перехрестя з рівнозначним!



Дивіться, чи є знак «Дати дорогу» або «Проїзд без зупинки заборонено» на до-

розі, яку ви перетинаєте. Ці знаки мають унікальну форму, і їх можна впізнати на-віть ззаду. Якщо ці знаки на перехрещуваній дорозі є, це означає, що у вас «Головна дорога» і ви маєте пріоритет у русі.



На головній та другорядній дорогах, якщо транспортний засіб повертає ліворуч, він повинен пропустити зустрічний транспорт.

Якщо головна дорога на перехресті змінює напрямок (напрямок головної дороги позначають на табличці під знаком, жирною смугою), **водії транспортних засобів, які рухаються по ній, повинні керуватися між собою правилами проїзду перехресть рівнозначних доріг** (тобто керуватися правилом перешкоди справа).



**Приклад Б. Проїзд нерегульованого нерівнозначного перехрестя де головна дорога змінює свій напрямок**

Жовтий автомобіль і червоний велосипед перебувають на рівнозначних дорогах. Перехрестя проїжджає першим червоний велосипед, оскільки у нього немає пере

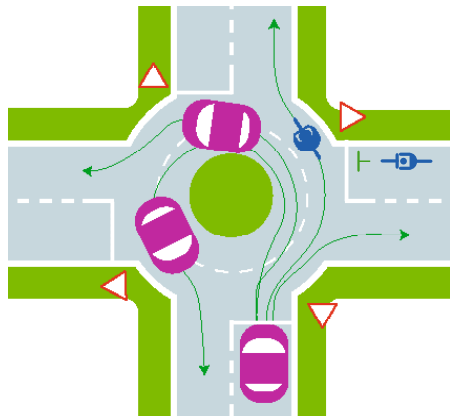


шкоди справа(червоний автомобіль перебуває на другорядній дорозі). Після проїзду червоного велосипеда у жовтого автомобіля зникає перешкода справа і він може проїхати перехрестя другим. Синій велосипед і червоний автомобіль перебувають на другорядних дорогах, які між собою рівнозначні. У червоного автомобіля є перешкода справа – синій велосипед. Тому синій велосипед проїжджає перехрестя третім, а червоний автомобіль – останнім.

На нерівнозначних нерегульованих перехрестях також слід користуватися правилом: **якщо неможливо визначити наявність покриття на дорозі (темна пора доби, бруд, сніг), а знаки пріоритету відсутні, треба вважати, що перебуваєте на другорядній дорозі.**

## ПРОЇЗД КРУГОВИХ ПЕРЕХРЕСТЬ

На перехрестях з круговим рухом транспортні засоби, що рухаються по колу, завжди мають перевагу перед тими, що в'їжджають на коло. Тому велосипедист, наближаючись до кола, має пропустити всі транспортні засоби, що вже там знаходяться. В межах кругового перехрестя велосипедист зобов'язаний перебувати в крайній правій смузі і в русі керуватись дорожніми знаками і розміткою, що стосуються саме цієї смуги руху.



## ПРОЇЗД РЕГУЛЬОВАНИХ ПЕРЕХРЕСТЬ

Регульовані перехрестя регулюються світлофором чи регулювальником. Світлофор має перевагу перед знаками пріоритету, якщо такі встановлені (інші знаки діють).

**Регулювальник має перевагу перед світлофором і знаками пріоритету.**

Якщо світлофор не працює, то в дію вступають знаки пріоритету, а за їх відсутності потрібно керуватись правилами проїзду рівнозначних перехресть.

Велосипедисту слід знати цикли роботи світлофора і значення його сигналів.

## ЦИКЛИ І СИГНАЛИ СВІТЛОФОРА

ЦИКЛИ РОБОТИ СВІТЛОФОРА

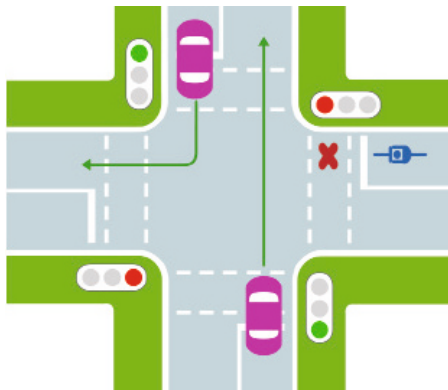


1. **Зелений** — дозволяє рух;
2. **Зелений миготливий** — дозволяє рух та інформує, що скоро ввімкнеться жовтий сигнал;
3. **Жовтий** — ЗАБОРОНЯЄ РУХ та інформує, що скоро ввімкнеться червоний сигнал;
4. **Червоний** — забороняє рух;
5. **Одночасний червоний і жовтий** забороняє рух та інформує, що скоро увімкнеться зелений сигнал.

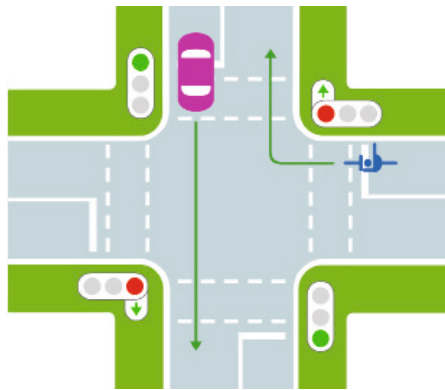
6. **Жовтий миготливий** — вказує, що світлофор не працює;

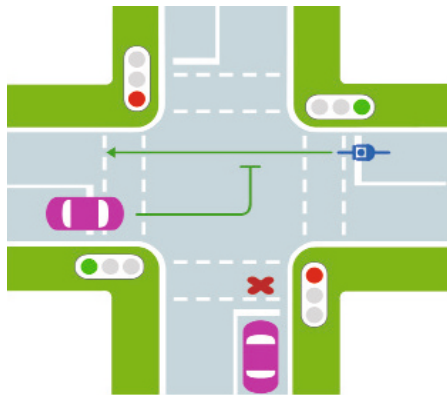
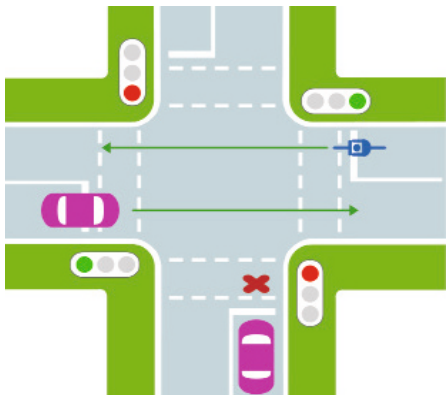
7. **Вимкнені всі сигнали** — світлофор не працює.

Рух на червоний сигнал заборонений!

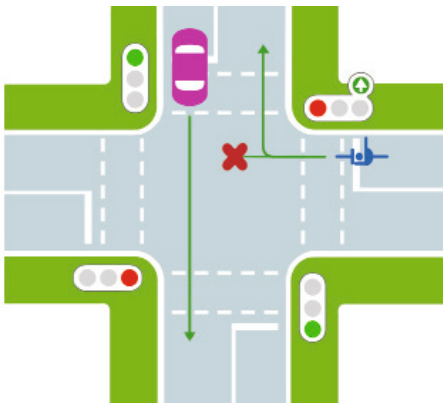


Якщо біля верхньої секції світлофора встановлена табличка зі стрілкою — поворот праворуч на червоний сигнал світлофора дозволений з крайньої правої смуги за умови надання дороги транспортним засобам і пішоходам, що рухаються з інших напрямків.





На зелений сигнал світлофора рух дозволений.



Якщо світлофор має додаткову секцію на рівні зеленого сигналу, стрілки додаткової секції вказують, куди можна рухатися під час її вмикання. В інших напрямках, не вказаних стрілками увімкненої додаткової секції, рух заборонено.

Рух в інших напрямках буде дозволений, коли буде ввімкнено зелений сигнал повністю, або обидва зелені сигнали з усіма стрілками.



На регульованих перехрестях велосипедист, повертаючи праворуч або ліворуч, повинен дати дорогу пішоходам, які переходять проїзну частину, на яку він повертає.

## НАЙВАЖЛИВІШІ ДОРОЖНІ ЗНАКИ, ЩО СТОСУЮТЬСЯ ВСІХ УЧАСНИКІВ ДОРОЖНЬОГО РУХУ



**Головна дорога**



**Дати дорогу**  
Потрібно пропустити всі  
інші транспортні засоби



**Проїзд без зупинки заборонено**  
Потрібно зупинитися і пропустити  
всі інші транспортні засоби



**Доріжка  
для велосипедистів**



**Пішохідний перехід**  
Потрібно пропустити пішоходів

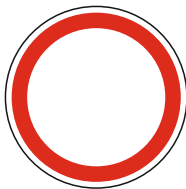


**Доріжка для пішоходів  
та велосипедистів**  
Зона спільного руху пішоходів і  
велосипедистів

## ДОРОЖНІ ЗНАКИ, ЩО ЗАБОРОНЯЮТЬ РУХ ВЕЛОСИПЕДИСТУ



**В'їзд заборонено**



**Рух заборонено**



**Рух легкових  
автомобілів**



**Рух на велосипеді  
заборонено**



**Дорога  
для автомобілів**

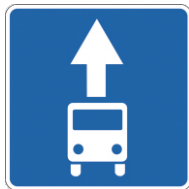


**Автомагістраль**



**Смуга для руху  
маршрутних  
транспортних засобів**

## ВИЙНЯТОК



Знак «Смуга для руху маршрутних транспортних засобів» у поєднанні разом з:

табличкою «**Вид транспортного засобу**» дозволяється спільний рух маршрутних транспортних засобів і велосипедів

